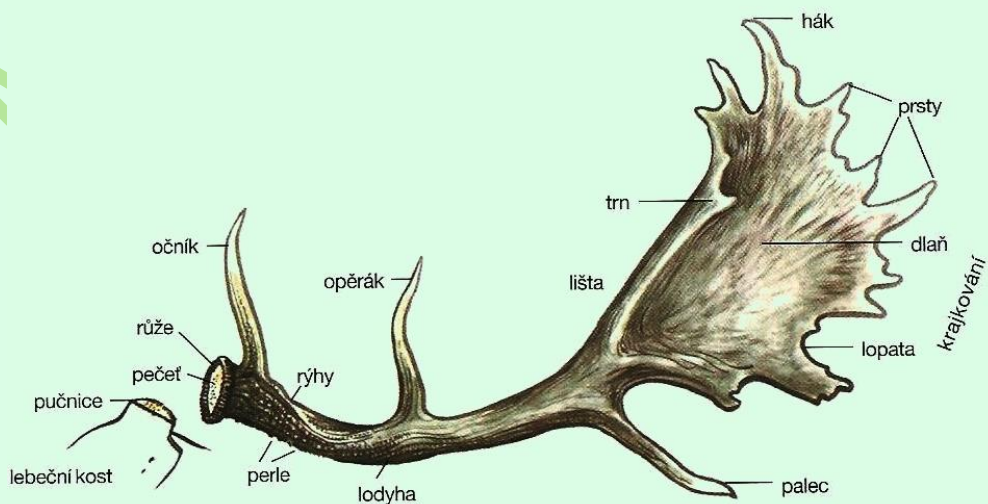
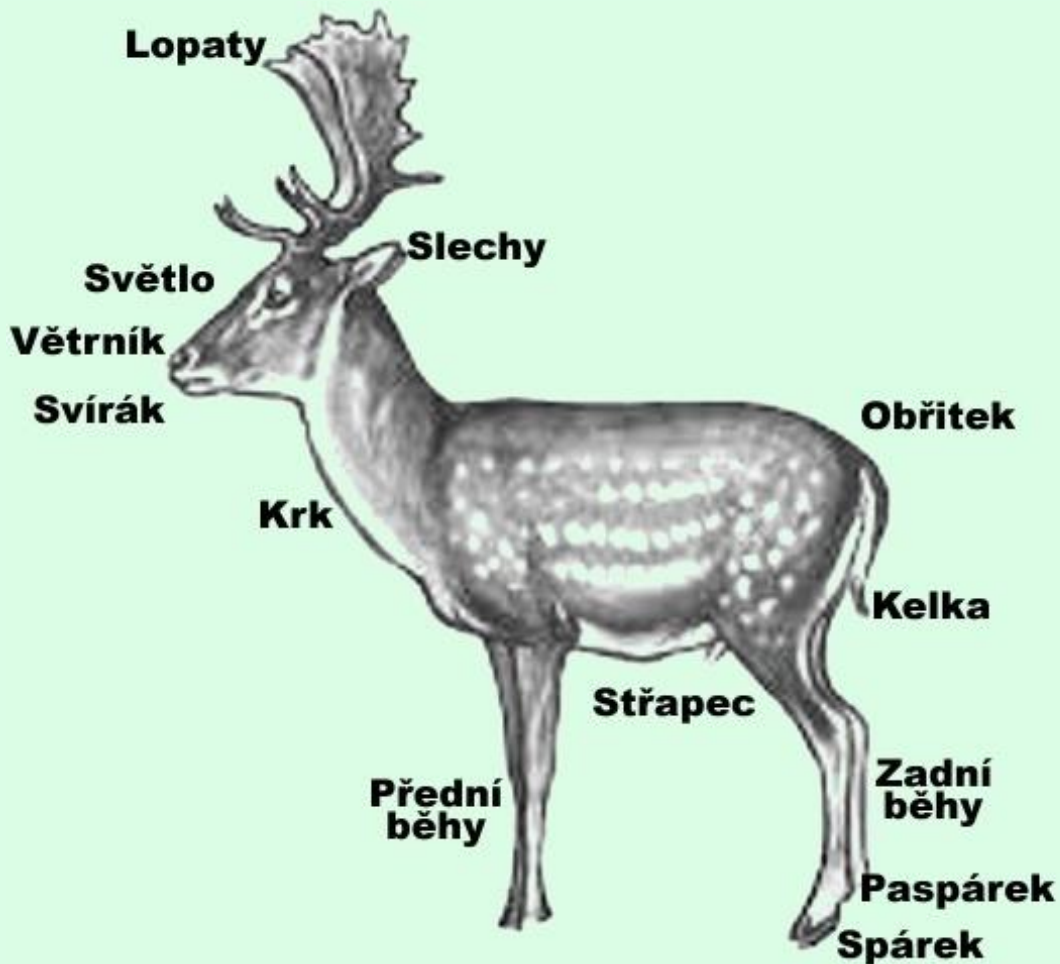


Daněk evropský nebo také skvrnitý (*Dama dama*)



Výška v kohoutku u samce je 85-110cm , samice 75-90cm. Má válcovité tělo, dlouhé běhy a dlouhou kelku. U starších samců je na krku znatelný ohryzek. Délka těla daňka je 135-175cm, daněly 115-140cm. Kelka (ocas) je dlouhá 18-27cm. Hmotnost daňka je 40-95kg, daněly 25-50kg. Zbarvení srsti je v létě červenohnědé z bílými skvrnami v podélných řadách, na hřbetě je tmavý pruh, spodek těla žlutobílý od hrudi po obřitek. V zimním zbarvení je skvrnitost většinou málo patrná a na hřbetě převládá šedohnědý nebo černavý tón. Barevné odrůdy černošedavá a bílá nejsou albinismem, ale poddruhem a s oblibou byly chovány v některých oborních chovech. Obřitek dančí zvěře je smetanově bílý, černě lemovaný. Kelka je nahoře zbarvena temně šedě až černě, na spodu je žlutavě bílá. Daněk není příliš vytrvalým běžcem. Mladá a vyrušená zvěř často při přechodu z chůze do běhu hopsá, odráží se skoky všemi čtyřmi běhy najednou, přičemž občas tleskne kelkou o obřitek, říkáme aplauduje. Daněk v říji rochá, vydává hluboké drsné zvuky, daněly a daňčata se ozývají hlubokým hrdelním až zajímavým pískáním, které je daleko slyšitelné. Ze smyslů má dančí zvěř nejlépe vyvinutý čich, který ji umožňuje včas rozpoznat jakékoliv nebezpečí, ale i vyhledat potravu, má značný význam v říji a v sociálních vztazích mezi jedinci dančí populace. Téměř stejně dokonale má vyvinutý sluch, poměrně výrazné boltce umožňují směrovou orientaci ke zdroji zvuku. Nejslabším smyslem je zrak, avšak výborně zaznamenává sebemenší pohyb. Daněk je větší, má parohy lopatovitého tvaru a dlouhý na dálku viditelný střepec, což je prodloužená srst vyrůstající z předkožky, která obklopuje konec penisu (žíly).

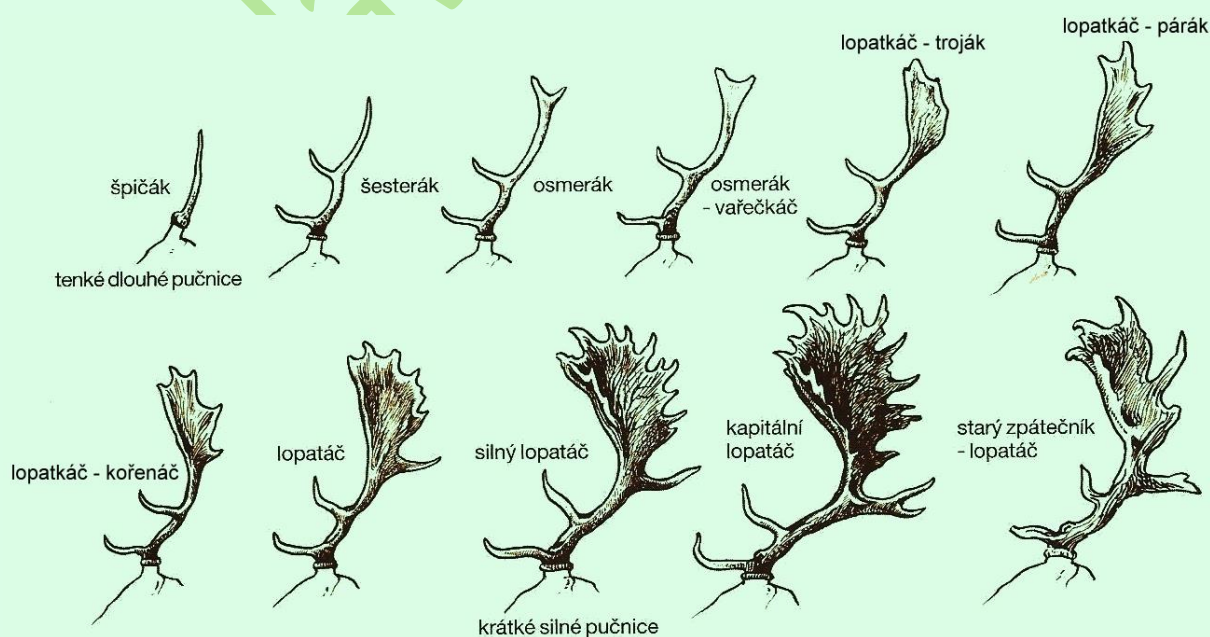
Nejlépe jí vyhovují podmínky, jaké byly v její původní vlasti (středomoří a jihozápadní Asie): řídké listnaté lesy střídající se s volnými plochami, na kterých se může pastvit. V čistých jehličnatých lesích nenachází dostatek potravy a je nucena vycházet do polí, kde pak působí značné škody na polních kulturách, a to jak pastvou, tak i rozšlapáním a rozválením porostů kulturních rostlin, neboť tam zaléhá i přes den. Na jaře spásá rašící vegetaci, v létě dává přednost lupenatým složkám rostlin, s oblibou přijímá obilí v době mléčné zralosti i dozralé. Na podzim intenzivně sbírá semena a plody dřevin, keřů i travin a bylin. V zimě okusuje letorosty keřů a dřevin a zbytky suché vegetace. Je aktivní i přes den, ráda se sluní na loukách a pasekách. Tam kde je rušena, mění aktivitu na podvečerní i noční. Po říji se obě pohlaví od sebe oddělí a vytvoří samostatné tlupy, které bývají mnohem početnější než tlupy jelení zvěře. Samotářsky žijí pouze přestárlé nebo nemocné kusy.

Daňčí říje začíná počátkem října a ve druhé polovině října vrcholí, mnohdy se protáhne až do listopadu. Probíhá na oblíbených říjištích, obvykle na volném prostranství nebo ve starých prořídých porostech. Daňci se v říji ozývají chraptivým rocháním. Na říjišti shromažďuje daněk kolem sebe 6, až 12 daněly, které jsou doprovázeny daňčaty. Často dochází mezi silnými lopatáči k urputným soubojům o tlupy daněly. Při soubojích nedochází k vážným poraněním, časté však je přeražení lodyhy. Při vyrovnaném poměru pohlaví se říje aktivně účastí pouze lopatáči. Mladí daňci říjí pouze pasívně, daněly se naopak aktivně účastní říje již ve druhém kalendářním roce. Daněk se během říje nekaliští, vyhrabává však mělké doliny, kde se chladí. Daněla je těžká 31 až 32 týdnů. Klade převážně v červnu (v květnu asi 12%, v červnu 72% a v červenci až 16%) jedno, někdy i dvě daňčata. Daněla po dobu asi jednoho měsíce intenzivně kojí. Pak se daňčata začínají pastvit, stále jsou však přikrmována mateřským mlékem. Kojení ustává v době říje, ale po říji se obnoví. Pohlavní dospělost se u obou pohlaví dostavuje ve druhém kalendářním

roce, tělesná vyspělost však až ve třetím roce. Vrcholu tělesných sil dosahují daňci mezi 8. až 12. rokem, ve volnu se dožívají asi 20 let.

Daněčkům během 6 měsíce dorůstají pučnice, které v prosinci začínají kostnatět, po zimě nasazuje daněček první paroží (špičák bez růží) které vytlučká ve stáří 14 měsíců. Zvláště dobře založení jedinci nasazují však mnohem dřív (ihned po zkostnatění pučnic) krátké špičky ve tvaru kuželíků, v dubnu až květnu je vytlučou a ihned shodí. Tito daňci pak nasadí jako roční paroží druhé, většinou silného špičáka nebo vařečkáče, shazují pak stejně jako daňci ve stáří dvou let, tj. v červnu následujícího roku. U dobře založených daňků mají druhé, popřípadě třetí parohy znatelnou růži, očník a opěrák, ukončené buď hrotem (šesterák) nebo v horní části s lodyhou rozšířenou až zploštělou, vytvářející malou lopatku, někdy vykrojenou. Toto a další paroží je pak vytlučkáno v srpnu až září a shazováno v květnu, u starých daňků i v dubnu. Starším daňkům se tvoří lopaty, vznikající plošným rozšiřováním lodyh nad opěrákem. Podle síly lopaty se rozeznávají lopatkáči a lopatáči. Daněk s třetím parožím má zpravidla tři prsty na lopatce a nazývá se lopatkáč - troják, daněk se čtyřmi prsty se nazývá párák, a s pěti prsty kořenáč, má-li daněk na lopatě šest prstů je teprve lopatáčem, a to buď slabým, nebo silným. První prstovitý výběžek na spodu lopaty, palec, je buď jednoduchý, nebo u vyspělých daňků dělený. Poslední prst na konci lopaty se nazývá hák, bývá vyš a vyvinutý až u starších daňků. Nejlepší paroží má daněk mezi 6. až 10. rokem života. Daněk zpátečník má slabé krajkování na lopatě, které přechází ve zvlněné zakončení. Ve výjimečných případech nasazuje daněk též krátký nadočník (výsadec), a to většinou jen na jednom parohu. Dospělí daňci mají paroží rozložitě, s dlouhými, pravidelně zaúhlenými lodyhami, s dlouhou a širokou lopatou ukončenou prstovitými výsadami, tzv. krajkováním, silným a zatočeným očníkem a opěrákem. Délka lodyh dosahuje 50 až 70 cm, obvod růží až 20 cm, rozloha až 80 cm, hmotnost 2,5 až 4 kg.

Přebarvování probíhá podobně jako u jelení zvěře. Jarní v květnu až v červnu, podzimní pak postupně během září až v říjnu. Nejdříve přebarvují kusy mladší, pak starší a nakonec kusy nemocné.



Samec: **daněk**. Samice: **daněla**. Mládě: **daňče, daněček, danělka**. Daněly s daňčaty – **zvěř holá**.

Pokrývka těla: **srst**. Obnova srsti: **línání, přebarvování**.

Popis těla: **hlava, slechy, pučnice, parohy – lopaty, světla, větrník, svírák s lizákem a chrupem, běhy se spárky a paspárky, obřitek**, delší **kelka**, daněk s ní stále **pleská** či **aplauduje**. Skvrny na srsti daňka - **groše**.

Pohlavní ústrojí: samčí – **žila, ráže** (varlata) v **šourku**, prodloužená srst kolem žíly – **střapec, žíla a ráže** se nazývají **kratiny**. Samičí – **svírka** se **zástěrkou** (prodlouženou srstí). Krev – **barva**. Maso – **zvěřina, daňčina**. Tuk – **bílí, běl**. Vnitřnosti – **vývrh**. Jedlé části vývrhu - **drob**, nejedlé – **výhoz**. Žaludek – **trávník**. Výměty: trus – **hrozny** (tvrdé), **koláče** (měkké). Moč – **rez**. Močení – **ždímání**.

Na pučnicích vyrůstají parohy. Vývoj **parožení: ronění**, paroh je v **lýčí** či v **mechu, vyzrávání, vytloukání** (na dřevinách vznikají **výtlučky a otěrky**), shazování – **shozy**. Popis parohu: **růže, lodyha s rýhami či drážkami, hranami, puky, výsady – očník a opěrák, lopata**, z lopaty vyrůstá **palec**, je opatřena **krajkami (prsty či krajkováním)**, které je ukončeno **hákem**, na vnitřní straně lopaty (**dlaně**) mohou být výrůstky - **trny**.

všemi smysly **jistí, bádá**, zrakem **pátrá**, sluchem **bystří**, čichem **větrí**. V říji se ozývá **rocháním**.

Páření – **říje**. V době říje se utváří daňkovi na břichu před žílou tmavší skvrna – **spála**, páchnoucí **prkem**. Daněk po **honění** danělu **pokládá**. Daněla je **těžká, klade** daňčata.

Daňčí zvěř žije v **tlupách**, staří daňci **se toulají, žijí samotářsky**. Daňčí zvěř **hrabákuje, loupe** stromovou kůru, při útěku **hopsá**. V říji **doluje** (vyhrabává v půdě doliny).

Daněk má **kůži**, vyčiněná kůže **daňčice**.